

# SÍNTESIS ECONÓMICA REGIONAL

Octubre 2018

## DESTACADO

PARA EL TERCER TRIMESTRE DE 2018, LA REGIÓN DE VALPARAÍSO ANOTÓ DESCENSO DE 6,1%, CON RESPECTO A IGUAL PERÍODO DEL AÑO ANTERIOR.



**INACER**  
**-6,1%**

## RESUMEN

P. MANUFACTURERA



**-19,1%**

EDIFICACIÓN



**-12,8%**

DESEMPLEO



**1,0%**



VARIACIÓN MENSUAL

**0,4%**

VARIACIÓN ACUMULADA  
A 12 MESES

**2,9%**

## INDICADORES MES DE SEPTIEMBRE 2018

	UNIDAD DE MEDIDA	INDICE NACIONAL	VARIACIÓN INTERANUAL NACIONAL	INDICE REGIONAL	VARIACIÓN INTERANUAL REGIONAL
INACER ( julio - septiembre 2018)	Índice	-	-	108,9	-6,1%
IMACEC	Índice	106,2	2,3%	-	-
Desempleo ( julio - septiembre 2018)	Tasa Desocupación %	7,1%	0,4%	7,1%	1,0%
Producción Manufacturera	Índice General	90,04	-5,4%	115,5	-19,1%
Edificación	m2	1.048.697	-10,1%	138.948	-12,8%
Supermercados	Índice General	112,2	4,1%	116	4,5%
Generación de Energía Eléctrica Regional	GWh	-	-	1.130	-2,5%
Venta Energía Eléctrica Regional	GWh	-	-	242.492	2,6%

↓ Caída

↘ Caída Leve

↑ Alza

↗ Alza Leve

## ÍNDICE

### INDICADORES REGIONALES

INACER	2
Empleo	4
Edificación	5
Supermercado	6

### INDICADORES NACIONALES

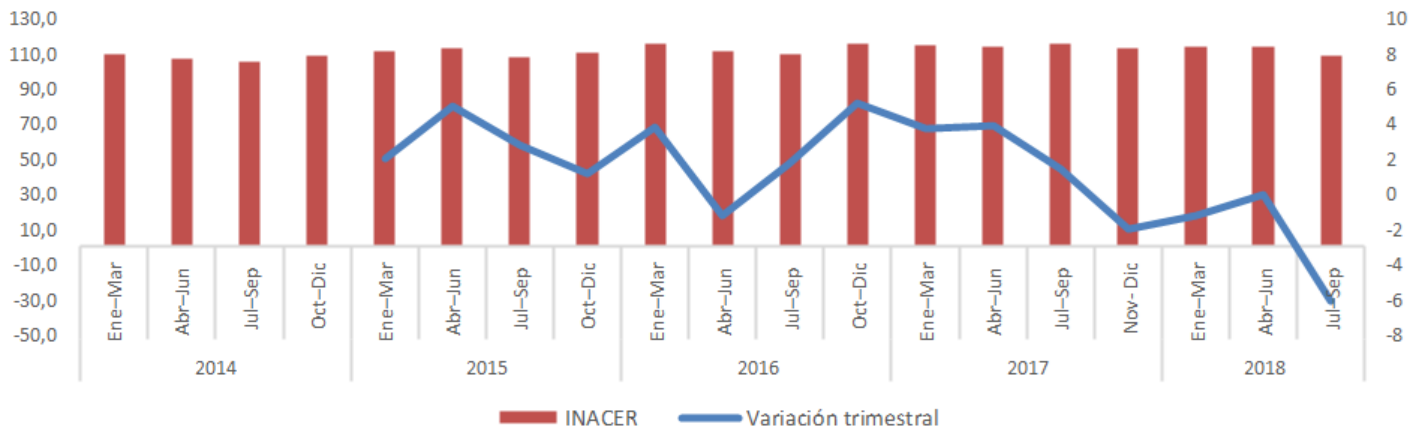
Producción Manufacturera	7
Generación de E. Eléctrica	8
Producto Interno Bruto	9
IMACEC	10
IPC	11
Unidad de Fomento (UF)	11

# INDICADORES REGIONALES

## INACER julio - septiembre 2018

Índice

Gráfico: Indicador de Actividad Económica Regional



Fuente: ASIVA con información INE

### Análisis Región de Valparaíso

Para el tercer trimestre de 2018, la Región de Valparaíso anotó descenso de 6,1%, con respecto a igual período del año anterior, acumulando a septiembre de 2018 un decrecimiento de 2,5%.

Durante este período del año, siete sectores económicos resultaron con variación negativa, mientras que tres registraron saldos positivos y uno alcanzó variación cercana a cero.

Industria manufacturera fue la actividad que más restó a la dinámica regional, secundada por los sectores minería y silvoagropecuario. Mientras que el mayor ascenso se observó en transporte, información y comunicaciones.

El descenso en industria manufacturera, se debió al retroceso del subsector fabricación de carrocerías para vehículos automotores; fabricación de remolques y semirremolques; en minería, por la menor extracción de cobre; mientras que en silvoagropecuario disminuyeron los subsectores pecuario y frutícola.

Todo lo anterior, revertido en cierta medida, por el incremento en transporte, información y comunicaciones, debido al aumento en las ventas reales de la actividad de apoyo al transporte.

### Análisis Interregional

Durante el tercer trimestre de 2018, las regiones que registraron las mayores tasas de crecimiento en el Indicador de Actividad Económica Regional (INACER), en comparación con el mismo trimestre del año anterior, fueron Maule (11,1%), Los Lagos (8,5%) y Aysén (6,4%).

El alza en Maule se explicó por un incremento en la actividad del sector silvoagropecuario, debido al aumento presentado por la actividad frutícola. Otro sector que aportó al crecimiento regional fue servicios sociales, personales y comunales.

El resultado en Los Lagos se asoció al crecimiento de los sectores servicios sociales, personales y comunales e industria manufacturera. En tanto, en Aysén el alza se debió al aumento de los sectores pesca y servicios sociales, personales y comunales.

Otras regiones que también anotaron incrementos interanuales importantes fueron Arica y Parinacota (5,5%) y La Araucanía (5,5%). El sector construcción fue el más incidente en la región del extremo norte, mientras que en la región del sur, el sector servicios sociales, personales y comunales fue el que más aportó en el trimestre.

La Región de Valparaíso (-6,1%) tuvo la mayor contracción del trimestre, a causa de la disminución anotada por el sector industria manufacturera.

## INDICADORES REGIONALES

### INACER julio - septiembre 2018

Los sectores que restaron a la actividad, según incidencia fueron los siguientes:

**Industria manufacturera** fue el sector que más incidió en el descenso de la actividad, debido al retroceso fue provocado por el subsector fabricación de carrocerías para vehículos automotores; fabricación de remolques y semirremolques, cuyo resultado se debió al cierre de una empresa del rubro. A esto se adicionó, el decrecimiento en la actividad elaboración de productos de tabaco, asociado a una disminución en la demanda.

**Minería** finalizó con variación negativa, siendo el segundo sector que más restó al crecimiento trimestral de la región. Este magro desempeño se explicó por la menor extracción y procesamiento de cobre, registrado en una importante empresa regional, a raíz de paralizaciones y negociación colectiva por parte de los trabajadores. A esto, se adicionó el retroceso de minería no metálica.

El sector **Silvoagropecuario** resultó con variación negativa, manteniendo los magros registros que se han presentado durante el año. El subsector pecuario impactó negativamente en el valor del indicador, explicado primordialmente por la disminución en el beneficio de ganado durante el mes de septiembre y descenso del subsector frutícola debido al retraso en la cosecha de la palta, por efectos del clima.

El sector **construcción**, finalizó con variación negativa, situación que se arrastra durante el año, producto del descenso en el subsector obras de ingeniería. Esta disminución fue provocada, principalmente, por el descenso en el gasto en inversión privada adicionándose, en menor medida, la baja en inversión pública. Por otra parte, edificación habitacional registró ascenso durante el período, revirtiendo en parte el resultado del sector.

**Electricidad, gas y agua** mantuvo los resultados negativos de trimestres anteriores, explicado por el retroceso del subsector gas, debido a una menor actividad en la categoría regasificación, a raíz de una baja demanda por parte de las empresas generadoras de tipo ciclo combinado, sumado a una alta base de comparación. Por el contrario, se alcanzaron aumentos en los subsectores electricidad, debido al ascenso en generación térmica y agua, por incremento en distribución.

**Servicios financieros y empresariales** experimentó descenso, revirtiendo la recuperación mostrada el trimestre anterior. Servicios empresariales fue el subsector que más incidió, producto de una disminución en las ventas reales. Esta situación fue revertida por el nivel alcanzado en servicios inmobiliarios e intermediación financiera, en servicios inmobiliarios,

por alza en ventas reales, mientras que en intermediación Financiera, por aumento en colocaciones y captaciones en bancos.

**Servicios sociales, personales y comunales** resultó con una leve variación negativa, siendo los más incidentes administración pública y otros servicios, mientras que salud y educación anotaron aumentos para este período.

El sector **pescas** registró descenso, explicado por el retroceso en el subsector artesanal, por menor desembarque de jibia y albacora. Por otra parte, el subsector industrial frenó en cierta medida este resultado, producto del aumento en la extracción de langostino colorado y merluza común.

Por otro lado, los siguientes sectores presentaron incidencias positivas durante el trimestre:

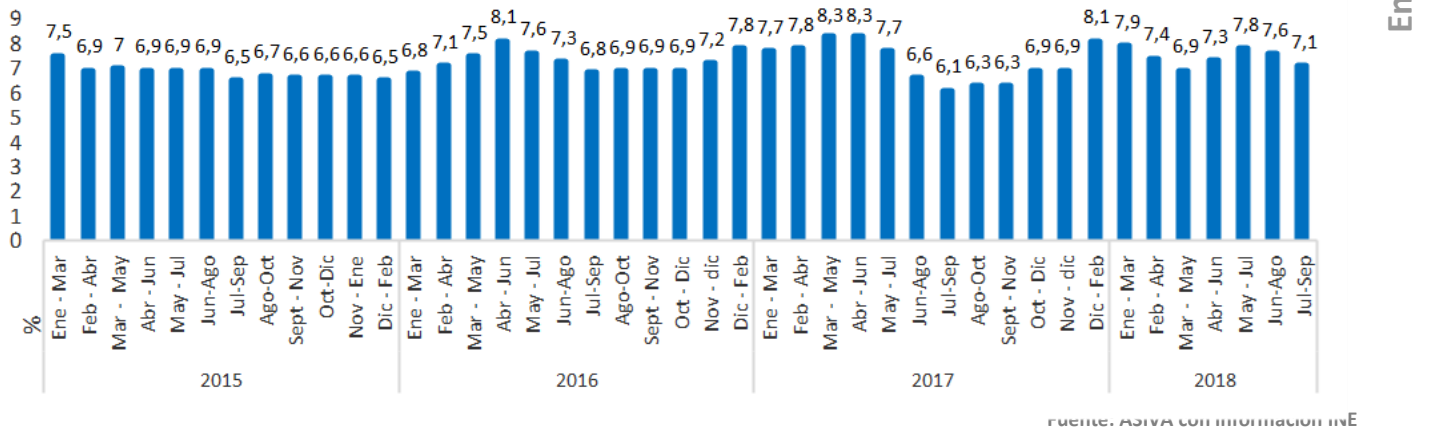
**Transporte, información y comunicaciones** fue el sector que más contribuyó positivamente en la actividad regional durante el tercer trimestre del año, ratificando la recuperación registrada en el trimestre anterior. Todos sus subsectores resultaron positivos, siendo el más incidente el subsector transporte, debido al aumento en la actividad de apoyo al transporte. También registraron incrementos, en menor cuantía, los subsectores comunicaciones e Información. En el caso de los subsectores comunicaciones, la variación fue explicada por aumento en el tráfico de telefonía móvil; y en información por ascenso en la actividad de servicios informáticos e información.

**Comercio, restaurantes y hoteles** resultó con variación positiva, manteniendo el buen desempeño, aunque más acotado a trimestre anteriores. Comercio fue el subsector que más contribuyó, debido a que todas sus actividades resultaron positivas, resaltando principalmente comercio mayorista. Por otro lado, el subsector hoteles y restaurantes, experimentó descenso. Servicios de vivienda sostuvo ascenso, debido al aumento en stock de viviendas, incidiendo favorablemente en la dinámica regional.

## INDICADORES REGIONALES

### Empleo - julio - septiembre 2018

Gráfico: Tasa de Desempleo Región de Valparaíso.



La tasa de desocupación en la región de Valparaíso fue 7,1%, registrando un ascenso de 1,0 pp. en doce meses, y un descenso de 0,5 puntos porcentuales (pp.) en comparación al trimestre anterior.

Los desocupados totalizaron 62.880 personas para el trimestre julio-septiembre 2018, evidenciando un crecimiento de 14,4% (7.930 personas más), debido al descenso de los ocupados (-2,5%).

La tasa de participación regional (57,2%), experimentó un descenso de 1,7 pp. en un año, mientras que la tasa de ocupación (53,1%), registró una disminución de 2,2 pp. en doce meses. El descenso anual de los ocupados en 2,5% fue incidido por el retroceso en administración pública (-23,2%) y agricultura y pesca (-12,0%).

Por otra parte, el sector que más aportó a la dinámica regional fue construcción (14,7%). Según categoría ocupacional, el descenso se observó en empleadores (-25,4%), mientras que trabajadores por cuenta propia registró el único ascenso en el mismo período (1,3%).

Anualmente, la población fuera de la fuerza de trabajo o inactiva, anotó un ascenso de 5,5%, impulsado tanto por los hombres como por las mujeres e inactivos habituales.

#### Análisis por actividad económica:

El descenso anual de los ocupados (-2,5%) fue explicado por administración pública, agricultura y pesca, e industria manufacturera. Administración pública fue el sector que más retrocedió, registrando una disminución de 23,2%. Agricultura y pesca, segunda rama más incidente en el retroceso, registró una baja de 12,0%, seguido de industria manufacturera con un descenso de 8,7%. Asalariado incidió en el descenso de administración pública como también en agricultura y pesca; mientras que cuenta propia influyó en el retroceso de industria manufacturera.

Por otra parte, los aumentos más importantes en ocupados se presentaron en construcción, enseñanza y actividades financieras y de seguros. Construcción anotó un ascenso de 14,7%, enseñanza avanzó 10,1% y actividades financieras y de seguros creció en 30,6%. Asalariado fue el responsable en el alza presentada por estos sectores.

Según sexo, las mujeres ocupadas disminuyeron 3,4%, impulsados por administración pública (-32,6%), actividades de salud (-11,9%) y agricultura y pesca (-27,0%). Por su parte, el descenso de 1,8% presentado por los hombres ocupados, fue incidido principalmente por administración pública (-17,0%), Industria manufacturera (-8,2%) y agricultura y pesca (-7,1%).

Trimestralmente, se produjo un ascenso regional de 0,5% en los ocupados. Los sectores que mostraron los aumentos más importantes en la generación de puestos de trabajo fueron enseñanza (3,8%) y transporte (4,1%), incidido por asalariados y cuenta propia respectivamente. En tanto, las disminuciones más significativas se presentaron en administración pública (-8,6%) e industria manufacturera (-3,7%).

## INDICADORES REGIONALES

### Edificación - septiembre 2018

En septiembre de 2018, La superficie autorizada de la Región de Valparaíso, durante septiembre de 2018, fue de 138.948m<sup>2</sup>, presentando una variación interanual negativa de 12,8% equivalente a 20.477 m<sup>2</sup> menos, mientras que en comparación al mes anterior, se observó una disminución de 1.057 m<sup>2</sup>.

El sector habitacional representó el 69,7% del total de superficie autorizada para este periodo, alcanzando 96.886 m<sup>2</sup>, descendiendo 16,6 % en comparación a igual mes del año anterior.

La superficie total autorizada hacia el sector No Habitacional representó el 30,3% , registrando 42.082 m<sup>2</sup>, con una variación negativa de 2,9% o que se tradujo a 1.243m<sup>2</sup> menos, respecto a septiembre 2017.

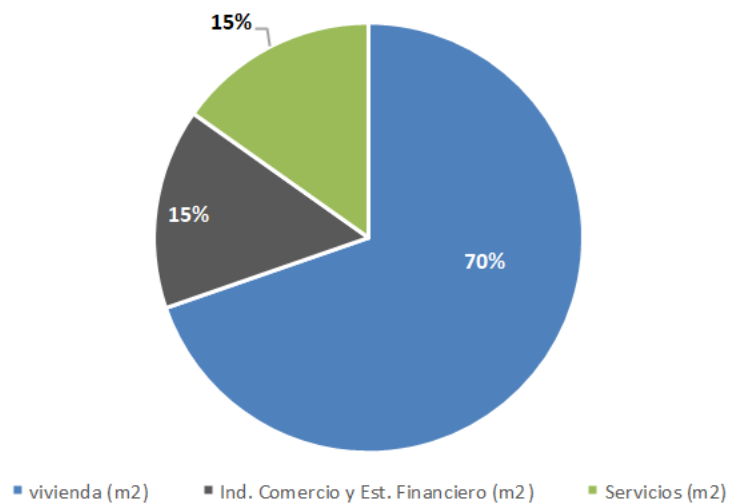
Edificación

#### Edificación Habitacional.

El descenso de 16,6% presentado por las edificaciones designadas con fines Habitacionales fue incidida por aquellas destinadas a Obras Nuevas, las que registraron un total de 92.229m<sup>2</sup>, con una baja de 14,6%, (15.805m<sup>2</sup> menos) en comparación a igual mes del año anterior, mientras que, en comparación a agosto 2018, los permisos para Obras Nuevas de Vivienda sumaron 18.397 m<sup>2</sup> equivalente a un 24,9%.

Por su parte, los permisos destinados a ampliaciones de vivienda anotaron una superficie total de 4.637 m<sup>2</sup>, con una variación negativa de 42,5%, correspondiente a 3.429 m<sup>2</sup> menos a lo registrado en septiembre 2017. En comparación al mes precedente, las autorizaciones para ampliaciones de vivienda registraron una disminución de 39,6% (3.034 m<sup>2</sup> menos).

Gráfico: Participación de la superficie autorizada, por destino



Fuente: ASIVA con información INE

#### Edificación No Habitacional:

En cuanto a los permisos para edificación No habitacional, la baja de 2,9% registrada para este periodo, fue influido principalmente por el retroceso en permisos hacia el destino ICEF, restando 15.391 m<sup>2</sup> en doce meses. En comparación a agosto 2018, la superficie total destinada a permisos No habitacionales retrocedió 28,1%, equivalente a 16.420 m<sup>2</sup> menos.

ICEF representó el 49,7% de los permisos destinados al sector no habitacional, totalizando una superficie de 20.916 m<sup>2</sup>, con una variación interanual negativa de 42,4% y un descenso de 50,7% respecto al mes precedente.

Por otra parte, las edificaciones destinadas al subsector Servicios abarcaron el restante 50,3% del total No habitacional, con un aumento interanual de 201,6%, y un crecimiento de 5.155 m<sup>2</sup> en comparación al mes anterior.

## INDICADORES REGIONALES

### Supermercados - septiembre 2018

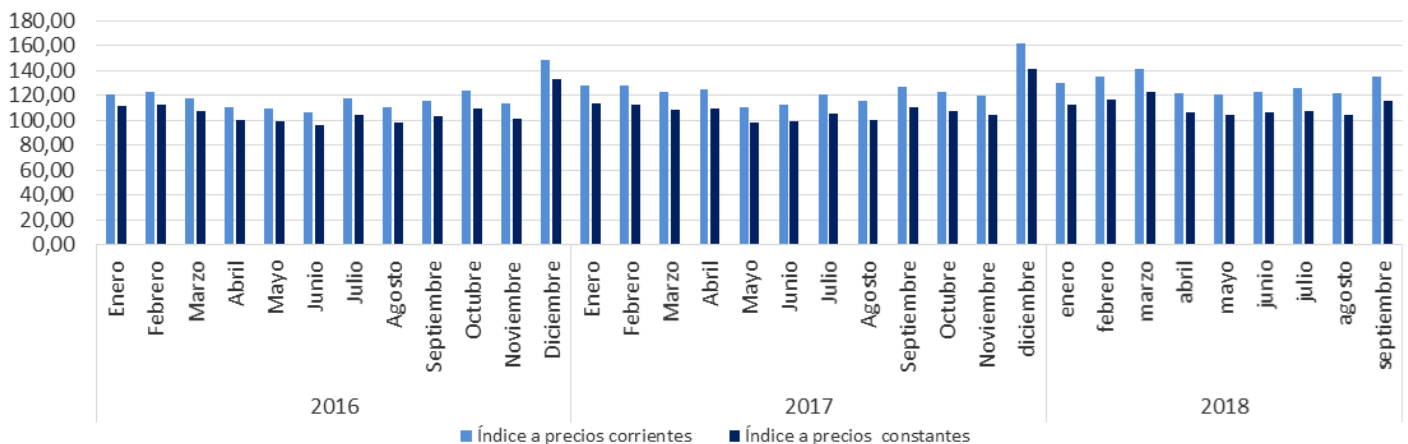
El ISUP a precios constantes regional durante el mes de septiembre 2018, mostró un ascenso de 4,5% en doce meses, lo cual reflejó una diferencia negativa de 3,3 puntos porcentuales (pp) respecto a la variación presentada en el mismo periodo del año anterior (7,8%). En comparación a agosto de 2018, presentó un ascenso de 10,5%.

Por su parte, el ISUP a precios corrientes anotó una variación positiva de 6,6% en doce meses, lo cual significó una diferencia negativa de 2,8 pp. respecto a la variación registrada en agosto del año 2017 (9,4%). En comparación al mes inmediatamente anterior, anotó un crecimiento de 10,4%.

En el periodo de análisis se observó un efecto calendario positivo en relación a septiembre 2017, dada la composición de los días de la semana.

Supermercados

Gráfico: Índice de Ventas de Supermercados: Región de Valparaíso



**Análisis Nacional:** En septiembre de 2018, catorce regiones anotaron variaciones interanuales positivas en su índice de ventas de supermercados a precios constantes, mientras que la restante (una) obtuvo variación negativa. La Región de Valparaíso se ubicó en la séptima posición de acuerdo con la mayor variación interanual.

La región con mayor incidencia en la variación nacional fue la Metropolitana, con un ascenso interanual de 3,4%.

En doce meses, nueve regiones anotaron variaciones positivas por sobre la cifra país, mientras que las restantes seis se ubicaron bajo la variación nacional. Las regiones que anotaron las variaciones positivas más importantes fueron Aysén (13,0%), Arica y Parinacota (11,8%) y Coquimbo (8,1%).

Para el año 2018, la región que registró la mayor variación acumulada positiva (enero - septiembre 2018) fue la Región de Arica y Parinacota con 6,1%, mientras que Valparaíso registró una variación acumulada favorable de 4,2%.

Fuente: ASIVA con información INE

## INDICADORES REGIONALES

### Producción Manufacturera - septiembre 2018

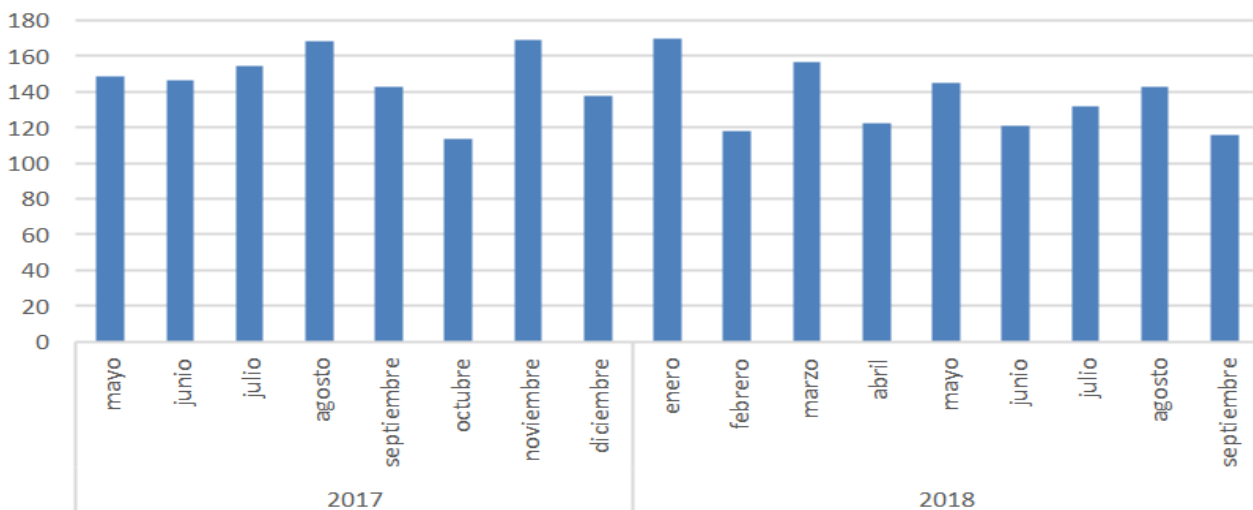
En septiembre, el IPMan regional descendió 19,1% en doce meses, incidiendo negativamente el efecto calendario, ya que contó con dos días hábiles menos que el mismo mes en el año 2017.

Por su parte, la variación mensual del índice anotó un retroceso de 18,9%, en tanto, la variación acumulada el noveno mes del año alcanzó un -6,2%, tras haber logrado un incremento de 14,0% en el mismo periodo del año anterior.

En el resultado del mes, doce agrupaciones resultaron negativas, y entre ellas, las que más influyeron en el índice fueron fabricación de vehículos automotores, remolques y semirremolques y fabricación de otros tipos de equipo de transporte, adicionándose en menor medida, fabricación de coque y productos de refinación del petróleo, y elaboración de productos de tabaco.

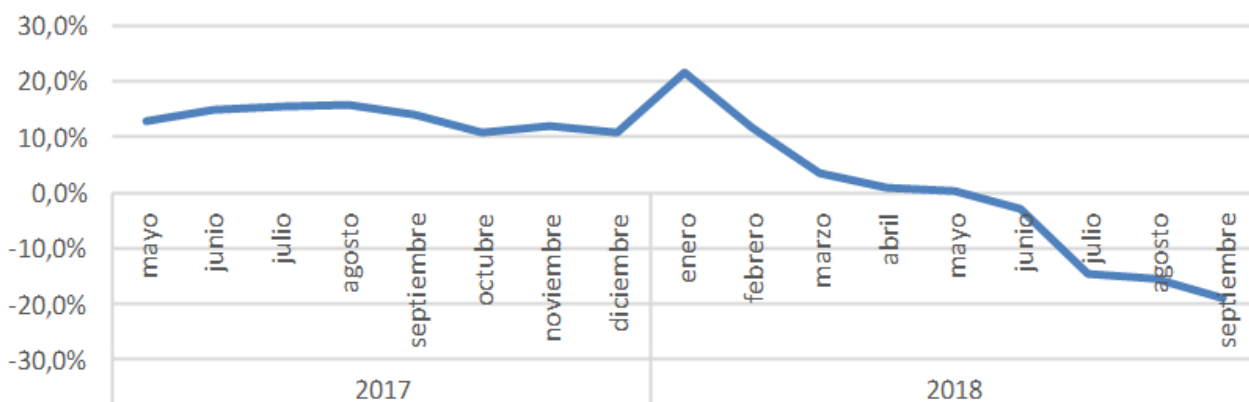
Por el contrario, las divisiones que incidió de forma positiva en el índice, correspondieron a fabricación de papel y de productos de papel.

Gráfico: Índice de Producción Manufacturera - Región de Valparaíso



Fuente: ASIVA con información INE

Gráfico: Variación 12 meses Producción Manufacturera - Región de Valparaíso



Fuente: ASIVA con información INE



## INDICADORES REGIONALES

### Generación de Energía Regional - septiembre 2018

En septiembre de 2018, la generación de energía eléctrica en la Región de Valparaíso fue de 1.130 GWh, experimentando un descenso de un 2,5% a nivel interanual, y una disminución de 21,5% en comparación a agosto 2018.

**Térmica:** La generación Térmica alcanzó aproximadamente a 549 GWh, cifra que experimentó un incremento de 39,5%, a nivel interanual y un decrecimiento de 9,7% en comparación a agosto 2018.

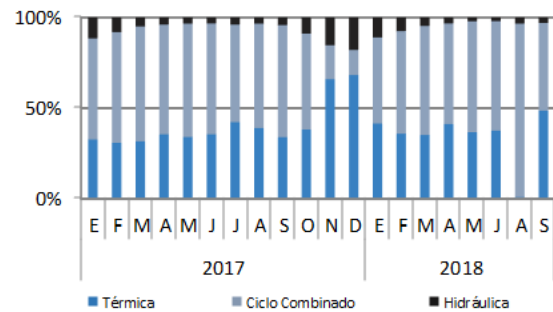


**Hidráulica:** La generación Hidráulica anotó 34 GWh, registrando una disminución de 29,7%, respecto de igual mes del año anterior. En relación al mes precedente, anotó una variación positiva de 20,7%.



**Ciclo Combinado:** La generación Ciclo Combinado fue de 547 GWh, registrando una disminución de 23,7%, respecto de igual mes del año 2017, y un descenso de 31,9% en relación al mes inmediatamente anterior.

Gráfico: Generación de Energía Eléctrica



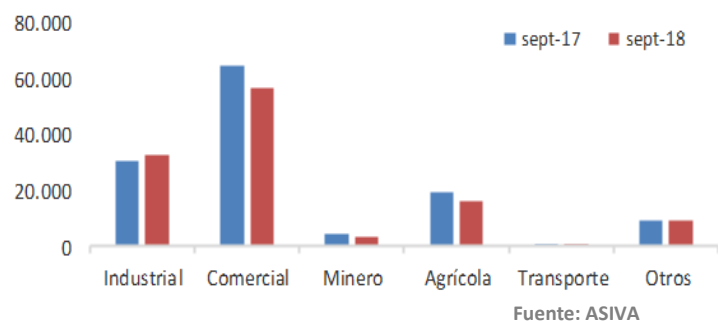
Fuente: ASIVA con información INE

### Venta de Energía a las Empresas de la Región - septiembre 2018

**Análisis Anual:** Durante septiembre del 2018 la venta de energía eléctrica para el sector empresas experimentó un descenso de un -6,8%, mientras que el sector residencial presentó un aumento de un 13,8%.

A nivel empresas los sectores industrial y otros presentaron un aumento de 7,7% y 1,9% respectivamente, mientras que los sectores agrícola, minería, comercial y transporte presentaron disminuciones de 15,8%, 13,9%, 11,8% y 5,1%.

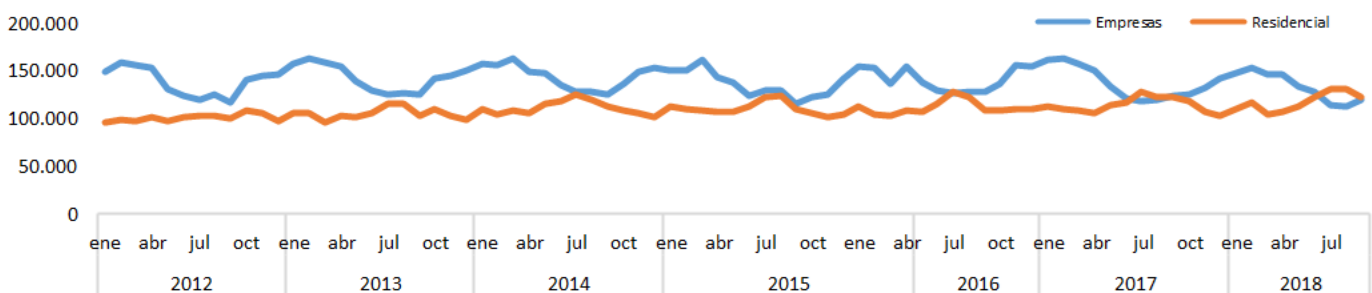
Gráfico: Venta Energía Eléctrica - Región de Valparaíso (MWh)



Fuente: ASIVA

**(Comparación mes anterior)** Durante septiembre de 2018 la venta de energía eléctrica para el sector empresas registró un aumento de 6,3%, mientras que el sector residencial presentó una disminución de un 6,0%. A nivel empresas los sectores transporte, agrícola, industrial, otros y minería presentaron aumentos de un 100%, 49,9%, 4,7%, 2,6% y 1,8% respectivamente, mientras que el sector comercio presentó una disminución de un 0,3%.

Gráfico: Comportamiento Venta de Energía Eléctrica, Región de Valparaíso (MWh)



Fuente: ASIVA



## PRODUCTO INTERNO BRUTO

Producto interno bruto por región, anual, volumen a precios del año anterior encadenado

Región	Año			
	2013	2014	2015	2016
XV De Arica y Parinacota	969	986	1.022	1.046
I De Tarapacá	3.214	3.299	3.280	3.309
II De Antofagasta	13.843	14.478	14.591	14.165
III De Atacama	3.736	3.472	3.491	3.652
IV De Coquimbo	3.990	4.010	4.019	4.117
<b>V De Valparaíso</b>	<b>11.379</b>	<b>11.446</b>	<b>11.668</b>	<b>11.958</b>
RMS Región Metropolitana de Santiago	57.907	58.980	60.453	61.651
VI Del Libertador General Bernardo O'Higgins	6.109	6.206	6.548	6.626
VII Del Maule	4.232	4.248	4.568	4.605
VIII Del Biobío	9.735	10.058	10.155	10.371
IX De La Araucanía	3.315	3.314	3.518	3.695
XIV De Los Ríos	1.732	1.796	1.834	1.886
X De Los Lagos	3.827	4.034	4.079	4.096
XI Aysén del General Carlos Ibáñez del Campo	728	765	761	789
XII De Magallanes y de la Antártica Chilena	1.398	1.431	1.487	1.548
<b>Subtotal regionalizado</b>	<b>126.114</b>	<b>128.523</b>	<b>131.479</b>	<b>133.573</b>
<b>Extraregional</b>	<b>74</b>	<b>73</b>	<b>91</b>	<b>91</b>
<b>IVA , derechos de importación y otros</b>	<b>11.689</b>	<b>11.913</b>	<b>12.103</b>	<b>12.293</b>
<b>Producto Interno Bruto</b>	<b>137.876</b>	<b>140.509</b>	<b>143.674</b>	<b>145.957</b>

Producto Interno Bruto

### Producto interno bruto por región , volumen a precios del año encadenado

Referencia 2008 (millones de pesos encadenados) Variación anual (%)

Región	Año			
	2013	2014	2015	2016
XV De Arica y Parinacota	0,8%	0,8%	0,8%	0,8%
I De Tarapacá	2,5%	2,6%	2,5%	2,5%
II De Antofagasta	11,0%	11,3%	11,1%	10,6%
III De Atacama	3,0%	2,7%	2,7%	2,7%
IV De Coquimbo	3,2%	3,1%	3,1%	3,1%
<b>V De Valparaíso</b>	<b>9,0%</b>	<b>8,9%</b>	<b>8,9%</b>	<b>9,0%</b>
RMS Región Metropolitana de Santiago	45,9%	45,9%	46,0%	46,2%
VI Del Libertador General Bernardo O'Higgins	4,8%	4,8%	5,0%	5,0%
VII Del Maule	3,4%	3,3%	3,5%	3,4%
VIII Del Biobío	7,7%	7,8%	7,7%	7,8%
IX De La Araucanía	2,6%	2,6%	2,7%	2,8%
XIV De Los Ríos	1,4%	1,4%	1,4%	1,4%
X De Los Lagos	3,0%	3,1%	3,1%	3,1%
XI Aysén del General Carlos Ibáñez del Campo	0,6%	0,6%	0,6%	0,6%
XII De Magallanes y de la Antártica Chilena	1,1%	1,1%	1,1%	1,2%

De acuerdo a las cifras entregadas por el Banco Central se puede afirmar que la Región de Valparaíso aportó un 9% del subtotal regionalizado del Producto Interno Bruto del año 2016, ubicándose en el tercer lugar, bajo la Región Metropolitana que aportó un 46,2% y la Región de Antofagasta que tuvo una incidencia de un 10,6% del subtotal regionalizado del Producto Interno Bruto total del año 2016.

Finalmente, cabe mencionar que la Región de Valparaíso presentó una variación del Producto Interno Bruto de un 2,5% durante el año 2016, respecto al año 2015.

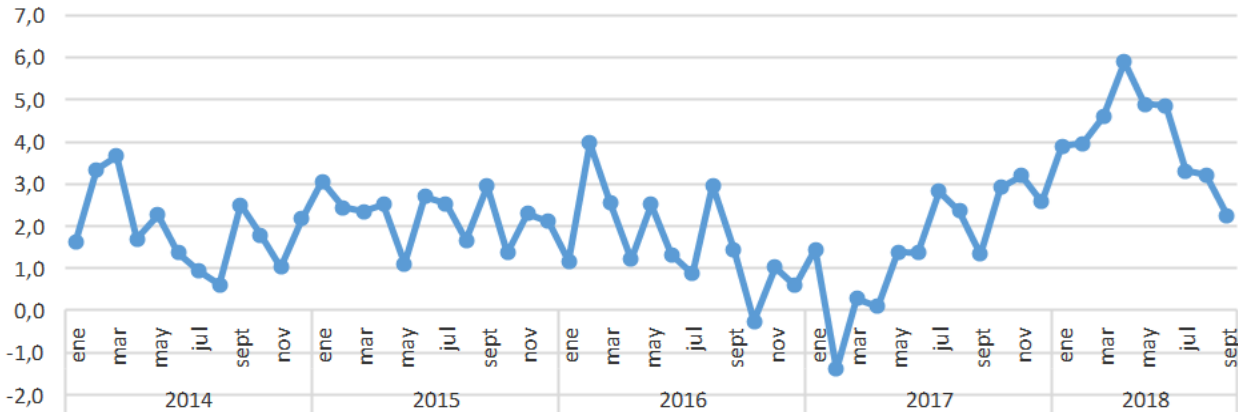
Fuente: ASIVA con información del Banco Central

# INDICADORES NACIONALES

## IMACEC - septiembre 2018

Índice Mensual de Actividad Económica

Gráfico: Evolución del IMACEC



Fuente: ASIVA con información del Banco Central



De acuerdo con la información preliminar, el IMACEC de septiembre 2018 creció 2,3% en comparación con igual mes del año anterior. La serie desestacionalizada aumentó 0,4% respecto del mes precedente y creció 2,7% en doce meses. El mes registró dos días hábiles menos que septiembre de 2017.

El IMACEC minero disminuyó 2,0%, mientras que el IMACEC no minero aumentó en 2,5%. Este último se vio favorecido por el desempeño de los servicios, efecto que fue en parte compensado por la caída de la industria manufacturera. En términos desestacionalizados, y con respecto al mes anterior, el IMACEC minero creció 1,9% y el IMACEC no minero aumentó 0,3%

## INDICADORES NACIONALES



### Índice de Precios al Consumidor (IPC) - octubre 2018 ( base 2009=100)

En octubre de 2018, el Índice de Precios al Consumidor (IPC) anotó un alza mensual de 0,4%, acumulando 2,7% en lo que va del año y 2,9% a doce meses .

IPC y U.F.

En el décimo mes del año, siete de las doce divisiones que conforman la canasta del IPC aportaron incidencias positivas en la variación del índice, cuatro presentaron incidencias negativas y una registró nula incidencia. Las divisiones que más contribuyeron fueron alimentos y bebidas no alcohólicas (0,7%), con 0,138 puntos porcentuales (pp.); transporte (0,9%), con 0,126 pp., y recreación y cultura (0,6%), con 0,038 pp. Las restantes divisiones que influyeron positivamente sumaron 0,105 pp. Entre las que disminuyeron destacó vivienda y servicios básicos (-0,1%), con una incidencia de -0,016 pp.

Alimentos y bebidas no alcohólicas registró alzas mensuales en ocho de sus once clases. Las principales fueron hortalizas, legumbres y tubérculos (3,3%), que aportó 0,106 pp., y pan y cereales (0,6%), con 0,025 pp. De los 76 productos que componen la división, 45 anotaron aumentos en sus precios, entre los que destacaron papa (26,7%), con una incidencia de 0,137 pp., y limón (20,8%), con 0,018 pp. Los restantes productos con incidencias positivas acumularon 0,139 pp.

Transporte consignó incrementos en siete de sus diez clases. Las mayores incidencias positivas provinieron de combustibles y lubricantes para vehículos de transporte personal (2,6%), con 0,089 pp., y transporte combinado de pasajeros (2,9%), con 0,036 pp. De sus 24 productos, 15 registraron alzas de precios, siendo los más importantes gasolina (2,5%), con 0,078 pp., y servicio de transporte multimodal (2,9%), con 0,036 pp. Los demás productos con incidencias positivas contribuyeron con 0,055 pp. en conjunto.

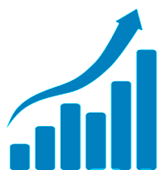
Recreación y cultura presentó aumentos en nueve de sus 16 clases. Las principales incidencias positiva surgieron de paquetes turísticos (2,4%), con 0,021 pp., y libros, diccionarios, enciclopedias y otros similares (1,7%), con 0,007 pp. De sus 38 productos, 20 anotaron incrementos en sus precios, destacando paquete turístico (2,4%), con 0,021 pp., y libro (3,5%), con 0,007 pp. Los otros productos incidencias positivas sumaron 0,020 pp.

### EVOLUCIÓN DEL ÍNDICE DE PRECIOS AL CONSUMIDOR (base diciembre 2009=100)

	oct-17	nov-17	dic-17	ene-18	feb-18	mar-18	abr-18	may-18	jun-18	jul-18	ago-18	Sept-18	Oct-18
Índice	116,19	116,29	116,46	117,00	117,05	117,29	117,66	117,99	118,11	118,53	118,73	119,14	119,57
Var. Mensual	0,6	0,1	0,1	0,5	0,0	0,2	0,3	0,3	0,1	0,4	0,2	0,32	0,4
Variación acumulado a 12 meses	1,9	1,9	2,3	2,2	2,0	0,7	1,9	2,0	2,5	2,7	2,6	3,1	2,9

### Unidad de Fomento (U.F.)

Fuente: INE



La U.F. es una unidad de apreciación del cambio del valor de la moneda, muy utilizada en nuestro país para una serie de operaciones, especialmente financieras. Se utiliza en ahorro y en créditos. Se emplea también bastante en la presentación del valor de los bienes raíces; Igualmente se le usa en forma frecuente para valorar los cánones de arrendamientos y los montos de seguros y del valor de las pólizas. A continuación podemos observar el comportamiento que se espera para diciembre de 2018.

Día	Valor	Día	Valor
01	27.536,46	06	27.554,79
02	27.540,13	07	27.558,46
03	27.543,79	08	27.562,13
04	27.547,46	09	27.565,79
05	27.551,13		

Fuente: Banco Central de Chile